

# 7

## LES ASPECTS JURIDIQUES ET FISCAUX DE L'ENTREPRISE NUMÉRIQUE

“THE VALLEY EST LE CENTRE OÙ LA CONNAISSANCE DEVIENT LE  
MOTEUR QUI TRANSFORME LA SOCIÉTÉ”

### 7. ASPECTS JURIDIQUES ET FISCAUX DE L'ENTREPRISE NUMÉRIQUE

Naviguer dans l'océan législatif houleux est l'une des questions les plus critiques lors du lancement d'une entreprise en ligne. Les nombreuses (et croissantes) obligations légales applicables au monde en ligne nécessitent une étude détaillée afin de se familiariser avec le cadre juridique. Une conformité juridique correcte apportera à notre site web l'augmentation consécutive de la confiance des utilisateurs.

- La protection des données personnelles. Respect des principes juridiques : information, consentement, accès aux données par des tiers, mesures de sécurité, etc.
  - Régime des communications publicitaires : dernières nouvelles.
  - Utilisation des cookies : régime juridique .
- Exigences pour les contrats en ligne : conditions légales pour la livraison et le retour des produits.
- Aspects fiscaux du commerce électronique : fiscalité directe vs fiscalité indirecte Application de la TVA au commerce électronique. Le nouveau cadre réglementaire de 2021 .
- Législation douanière applicable au commerce électronique international
- Régime des services fournis par voie électronique.
- Autres lois applicables : propriété intellectuelle, signature électronique, etc.
- Application dans les environnements mobiles.
- Exemples d'application de réglementations spécifiques applicables au secteur agroalimentaire  
:

• Exemples du marché américain

• Exemples du marché chinois

- **GDPR : Le nouveau règlement général sur la protection des données**
- Entré en vigueur en mai 2016
- Application **obligatoire** pour toutes les entreprises de l'Union européenne depuis 2018.
- Il donne aux citoyens **plus de contrôle** et de sécurité sur leurs informations personnelles dans le monde **numérique**. Le GDPR étend vos droits de décider **comment vous voulez que vos données soient gérées** et comment vous voulez recevoir des informations des entreprises.



## QU'EST-CE QU'UNE DONNÉE PERSONNELLE ?

Il s'agit de toute information concernant une personne physique identifiée ou identifiable, qu'il s'agisse d'un nom, d'un identifiant, de données de localisation, d'un identifiant en ligne ou d'un ou plusieurs éléments de l'identité physique, physiologique ou génétique, psychique, économique, culturelle ou sociale de ladite personne. Impliquant des différences par rapport à l'ancienne loi organique sur la protection des données.

# LE DÉFI DE LA GDPR : CE QUE LES ENTREPRISES DOIVENT PRENDRE EN COMPTE

---



## UNE PLUS GRANDE TRANSPARENCE.

Plus de transparence avec les personnes dont les informations sont accessibles. Désormais, avec le nouveau règlement européen sur la protection des données, les entreprises doivent expliquer aux utilisateurs auprès de qui elles collectent leurs données, pourquoi elles les collectent et démontrer que ces données ne sont utilisées qu'aux fins expliquées.

## LE DÉFI DE LA GDPR : CE QUE LES ENTREPRISES DOIVENT PRENDRE EN COMPTE

---



### ADIEU AU CONSENTEMENT TACITE.

Les utilisateurs auront la possibilité de retirer leur consentement et de supprimer les informations des serveurs de l'entreprise. Le consentement tacite est terminé. Le nouveau règlement général sur la protection des données exige beaucoup plus de contrôles pour garantir que quiconque transfère ses données le fait en toute connaissance de cause. Désormais, les entreprises doivent revoir et refaire l'ensemble des contrats et des clauses.

# LE DÉFI DE LA GDPR : CE QUE LES ENTREPRISES DOIVENT PRENDRE EN COMPTE

---



## LES ENTREPRISES SONT RESPONSABLES DE LA SÉCURITÉ.

C'est chaque entreprise qui détermine les niveaux de risque qu'elle encourt et les mesures qu'elle doit adopter pour garantir que les informations de toute personne sont correctement conservées et utilisées. L'homogénéité en matière de sécurité des données est terminée. Personne ne devrait se demander "qu'est-ce que le GDPR". Nous sommes tous responsables.

## LE DÉFI DE LA GDPR : CE QUE LES ENTREPRISES DOIVENT PRENDRE EN COMPTE

---



### LA PROACTIVITÉ DANS LA COMMUNICATION DES FAILLES DE SÉCURITÉ.

Agir de manière proactive dans la communication des failles. En cas de fuite de données, le responsable du traitement doit notifier les failles de sécurité à l'Agence de protection des données de votre pays dans les 72 heures. Cet expert devra disposer d'un système efficace pour faire le rapport ou pour communiquer la fuite aux personnes concernées, au cas où il y aurait un risque pour leurs droits.

# LE DÉFI DE LA GDPR : CE QUE LES ENTREPRISES DOIVENT PRENDRE EN COMPTE

---



## NOUVELLE FIGURE DU DPO

Le règlement général sur la protection des données encourage la création de la nouvelle figure du délégué à la protection des données ou délégué à la protection des données. Une figure essentielle dans le nouveau règlement européen et dont la mission est d'identifier tous les risques possibles et de chercher des solutions. Sa présence est obligatoire dans toutes les administrations publiques et dans les organisations qui traitent des données à grande échelle. Il peut être interne ou externe à l'entreprise.

# LE DÉFI DE LA GDPR : CE QUE LES ENTREPRISES DOIVENT PRENDRE EN COMPTE

---



## NOUVELLES EXIGENCES POUR LES DONNÉES DES MINEURS.

Le nouveau règlement considère que le consentement parental sera requis pour traiter les données des enfants de moins de 16 ans dans les services en ligne. Les États membres peuvent légiférer pour abaisser l'âge du consentement, mais dans aucun pays l'exigence du consentement parental ne peut être inférieure à 13 ans.



## NOUVELLES CERTIFICATIONS

Le règlement sur la protection des données à caractère personnel accorde une attention particulière à la mise en œuvre des systèmes de certification et ouvre diverses possibilités pour leur gestion. Les certifications peuvent être accordées par les autorités de protection des données, à la fois individuellement et collectivement par le Comité européen, ou par des entités accréditées.

## LE DÉFI DE LA GDPR : CE QUE LES ENTREPRISES DOIVENT PRENDRE EN COMPTE

---



### PROTECTION DE LA VIE PRIVÉE DÈS LA CONCEPTION ET PAR DÉFAUT

Mesures technologiques pour la protection de la vie privée dès la conception et par défaut. Le nouveau règlement sur la protection des données établit que tout projet, qu'il soit commercial, de création d'une page web, de développement d'un environnement technologique, etc., doit évaluer dès le début de sa conception et par défaut les risques qu'il peut comporter pour la confidentialité des données personnelles qu'il incorporera. En outre, vous devez vérifier que les mesures nécessaires ont été mises en place pour les éliminer ou les atténuer et, enfin, qu'à tout moment le traitement des données est conforme à la réglementation en vigueur en matière de protection des données.

# LE DÉFI DE LA GDPR : CE QUE LES ENTREPRISES DOIVENT PRENDRE EN COMPTE

---



## ADAPTATION DU RÈGLEMENT À CHAQUE ENTREPRISE

En raison de tous les changements concernant la loi organique sur la protection des données, certains guides ont été préparés avec des instructions où sont établis des concepts, une méthodologie, des exemples et des modèles à suivre, des recommandations et même des listes de risques possibles de non-conformité et de sécurité. Il ne s'agit pas de guides standards mais de guides qui doivent être adaptés à chaque entreprise avec l'aide d'un professionnel externe.



## The cost of non-compliance

Your local Data Protection Authority monitors compliance, their work is coordinated at EU-level.  
The cost of falling foul of the rules can be high.

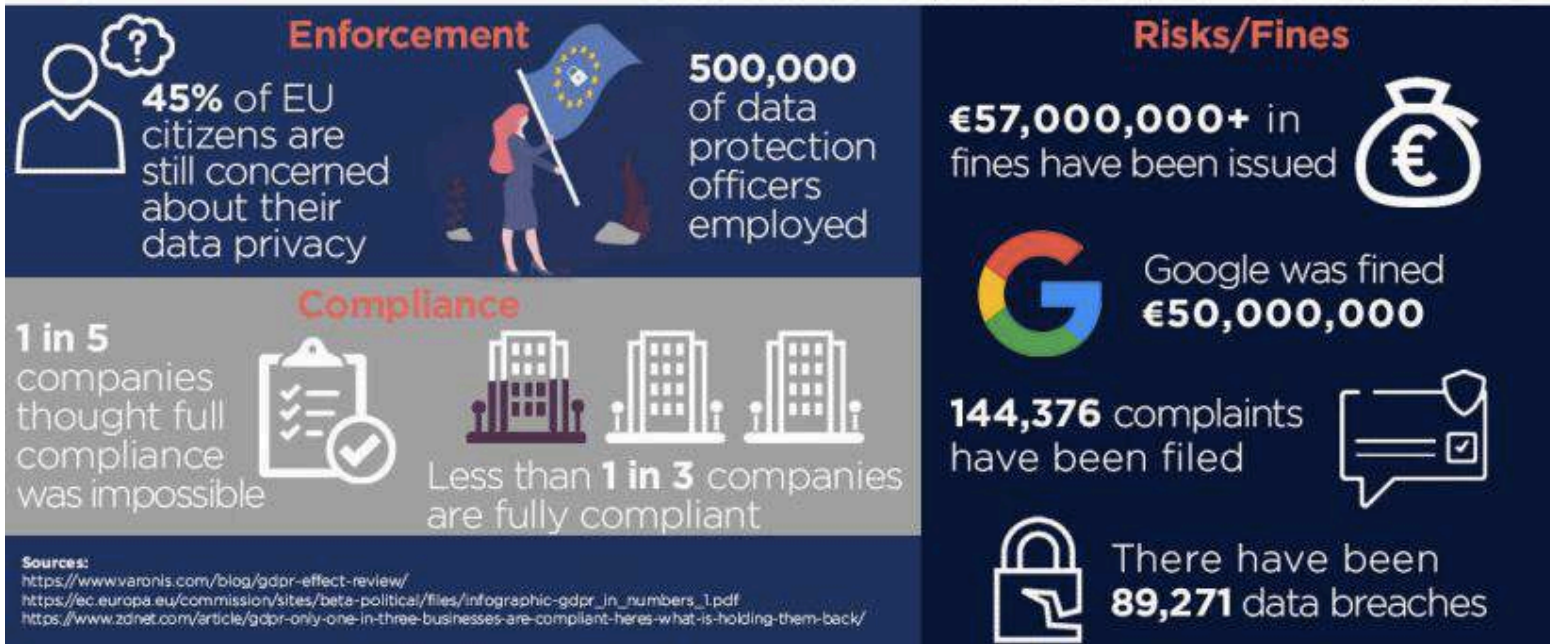


[https://ec.europa.eu/justice/smedataprotect/index\\_es.htm](https://ec.europa.eu/justice/smedataprotect/index_es.htm)

## GDPR by the numbers

The **General Data Protection Regulation (GDPR)** went into effect on May 25, 2018 and drastically affected how companies' use and store their users' information. As a piece of EU legislation, the GDPR was primarily created to protect users and their data. After almost a year and a half since its implementation, what was the outcome? Is user data more secure? Are most companies GDPR compliant?

Let's look closer at some important enforcement, risks, fines and compliance numbers:



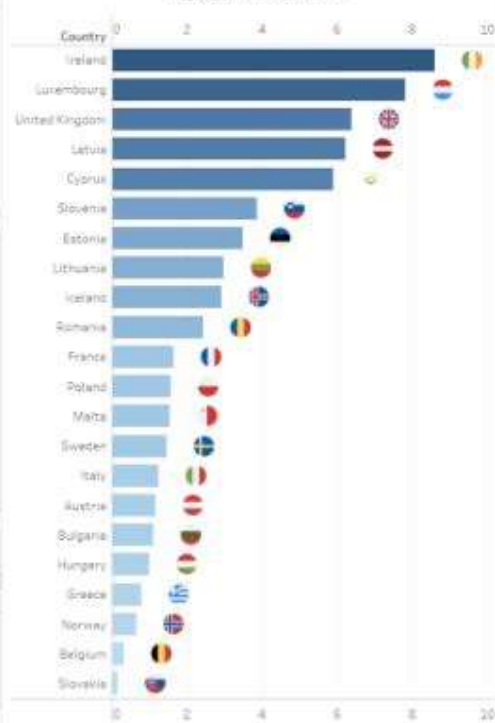
# LE DÉFI DE LA GDPR



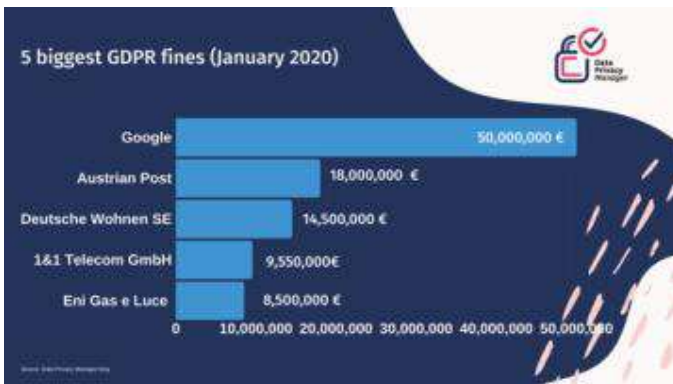
Who complains the most to DPA in Europe ?



Number of complaints sent to national DPA per 10,000 inhabitants



# LE DÉFI DE LA GDPR



## 6 TOP BIGGEST GDPR FINES OF 2020

**100 Million £**  
 Google  
 The French data authority, CNIL, has fined Google after investigations revealed that the tech giant was placing cookies on their websites, without the consent of consumers.

**35.2 Million £**  
 H&M  
 H&M Germany & Austria Online Shop A.S. & Co. KG have been fined for data protection violations in the H&M online service, including:  
 - Not having a privacy policy

**35 Million £**  
 amazon  
 The French data authority, CNIL, has fined Amazon Europe after investigations revealed that the firm was placing cookies on their websites, without the consent of consumers.

**27.8 Million £**  
 TIM  
 TIM (Telecomunicazioni SpA) has been fined for data protection and processing measures against the law.

**22 Million £**  
 BRITISH AIRWAYS  
 The Information Commissioner's Office (ICO) has fined British Airways (BA) £20m for failing to protect the personal and financial details of more than 600,000 of its customers.

**20 Million £**  
 Marriott INTERNATIONAL  
 Marriott International Inc Ltd has been fined for insufficient technical and organisational measures to ensure information security.

Source: enforcement.rapporteur.europa.eu | privado



<https://www.youtube.com/watch?v=kLFFnAONHvU>

### AI-JE BESOIN DU CONSENTEMENT DES DESTINATAIRES POUR ENVOYER DE LA PUBLICITÉ ?

En règle générale, le consentement des destinataires est nécessaire pour leur envoyer de la publicité. Cependant, conformément au RGPD et à la loi 34/2002 sur les services de la société de l'information, il existe des situations qui légitiment l'envoi de publicité sans besoin de consentement.



### AI-JE BESOIN DU CONSENTEMENT DES DESTINATAIRES POUR ENVOYER DE LA PUBLICITÉ ?

Concrètement, une entreprise peut envoyer de la publicité lorsque ses destinataires sont **déjà** devenus des clients, car on considère qu'il existe un **intérêt légitime** de l'entreprise à traiter les données de ses clients à des fins de marketing et de publicité. Dans tous les cas, la publicité envoyée doit être liée à des produits ou services similaires à ceux qui ont été initialement contractés par le client.



### QUELS SONT LES RISQUES AUXQUELS JE M'EXPOSE SI LA PUBLICITÉ QUE J'ENVOIE N'EST PAS LÉGALE ?

Les conséquences de l'envoi de publicité peuvent consister en de fortes amendes et de graves impacts sur la réputation. Ainsi, par exemple, une infraction pour la réalisation de SPAM (envoi de publicité non sollicitée) peut entraîner l'imposition d'une pénalité allant jusqu'à 150 000 euros conformément à la loi et, conformément au RGPD, les sanctions pourraient être d'un montant plus élevé, pouvant atteindre jusqu'à 4% du chiffre d'affaires annuel de l'année précédente ou 20 millions d'euros.



# QUE SE PASSE-T-IL AVEC LES COOKIES ?



Con su acuerdo, nosotros y nuestros socios usamos cookies o tecnologías similares para almacenar, acceder y procesar datos personales como su web. Puede retirar su consentimiento u oponerse al procesamiento de datos basados en intereses legítimos en cualquier momento haciendo clic en "Configurar" o en nuestra Política de Cookies en este sitio web.

Nosotros y nuestros socios hacemos el siguiente tratamiento de datos con su consentimiento y/o nuestro interés legítimo: Almacenar o acceder a información en un dispositivo; Anuncios y contenido personalizados; Medición de anuncios y del contenido; Información sobre el público y desarrollo de productos; Compartir sus análisis de navegación y grupos de interés con socios/asociados y otros intermediarios del mercado publicitario; Datos de localización

Al hacer clic sobre un artículo, vinculo del sitio web o "Aceptar", señalo que estoy de acuerdo con el uso de cookies y otras tecnologías para procesar los datos personales (como la dirección IP) con el fin de mejorar y personalizar la experiencia en los sitios del portal de marcas de eBay, incluidos eBay y terceros que proporcionan publicidad personalizada para ti, tanto dentro como fuera de nuestros sitios web. Además, los socios con los que nos asociamos pueden almacenar cookies en tu dispositivo y usar tecnologías similares con el fin de recoger y usar cierta información para la personalización de la publicidad y mediciones de datos de audiencia y datos analíticos. Puedes denegar tu consentimiento o seleccionar las cookies que aceptas de forma individual pulsando "Más información". Puedes retirar tu consentimiento en cualquier momento en [fichas.interest.love.ebay.com](#).

Finalidad del procesamiento de datos: Almacenar o acceder a información en un dispositivo; Anuncios y contenido personalizado; Medición de anuncios y del contenido; Información sobre el público y desarrollo de productos.

Tout site web qui souhaite utiliser des cookies doit **d'abord** obtenir le consentement pour installer un cookie sur l'ordinateur ou l'appareil mobile.

**Tous les cookies ne nécessitent pas le consentement de l'utilisateur.**

Exemples de cookies exonérés, qu'ils soient propres ou de tiers. Il s'agit de ceux utilisés dans le seul but de :

- Entrée utilisateur
- Session d'authentification de l'identification de l'utilisateur
- Sécurité des utilisateurs
- Session du lecteur multimédia
- Chargement des cookies
- Personnalisation du profil de l'utilisateur
- Plugin de partage social
- Panier d'achat
- Le remplissage des formulaires

**Cookies non exemptés** - il est nécessaire d'informer et d'obtenir le consentement, tant pour ses propres cookies que pour ceux de tiers, qui traitent les données pour toute autre finalité que celles mentionnées.

Exemple : les cookies utilisés pour effectuer une analyse de la convivialité ou " analytique " du site web ou dans la publicité du site web ou de l'application ou même des produits ou services de l'entreprise dans tout autre site web ou application.

En janvier 2017, la Commission européenne a proposé un nouveau règlement sur la confidentialité des communications électroniques (ePrivacy). Il remplacera la directive de 2002 sur la confidentialité des communications électroniques (la "loi sur les cookies").

**UN LIEN VERS UNE PAGE CONTENANT LA POLITIQUE EN MATIÈRE DE COOKIES ET LA POSSIBILITÉ DE CONFIGURER ET DE REJETER LES COOKIES.**

Les informations suivantes doivent être incluses dans la politique en matière de cookies :

- a) Définition et fonction générique des cookies.
- b) Des informations sur le type de cookies utilisés et leur finalité.
- c) Identification de ceux qui utilisent les cookies
- d) des informations sur la manière d'accepter, de refuser ou de révoquer le consentement à l'utilisation de cookies
- e) Le cas échéant, des informations sur les transferts de données vers des pays tiers effectués par l'éditeur.
- g) Période de conservation des données
- f) Lors du profilage
- h) En ce qui concerne le reste des informations requises



Person  
is a web  
page about  
Rome

## Travel Website

**Menu**  
London  
Paris  
Rome  
New York  
Berlin

**About Rome**  
By a recent tourist

Rome is a beautiful city with excellent architecture, historic sites and ice cream!

I went to Rome in the summer, so the weather was scorching hot (making ideal for those ice creams) which meant I had to keep going in doors to escape the sun. While there are lots of art galleries and historic buildings to view inside, I would recommend going when it is slightly less hot either in the spring or autumn.

The hotel I stayed in was 4 stars, but slightly shabby around the edges. However, it was cheap. So make sure you do your home work before going and don't just rely on the ratings.



## Sports R' Us Website

**Menu**  
Tennis  
Hockey  
Football  
Basketball  
Running

**Football news**  
**Football shocker on pitch!**

Last night the world was shocked as the worst football team in the world, the Clapham Megatons, suddenly won their tenth match in a row. This is the first time they've won anything, let alone an entire series.

Team Captain Mick Strings said excitedly: "It was the best night of my life. I always knew the lads had it in 'em!"

Stay tuned to Sports R' Us for even more coverage of the Clapham Megatons' rise to fame and glory.

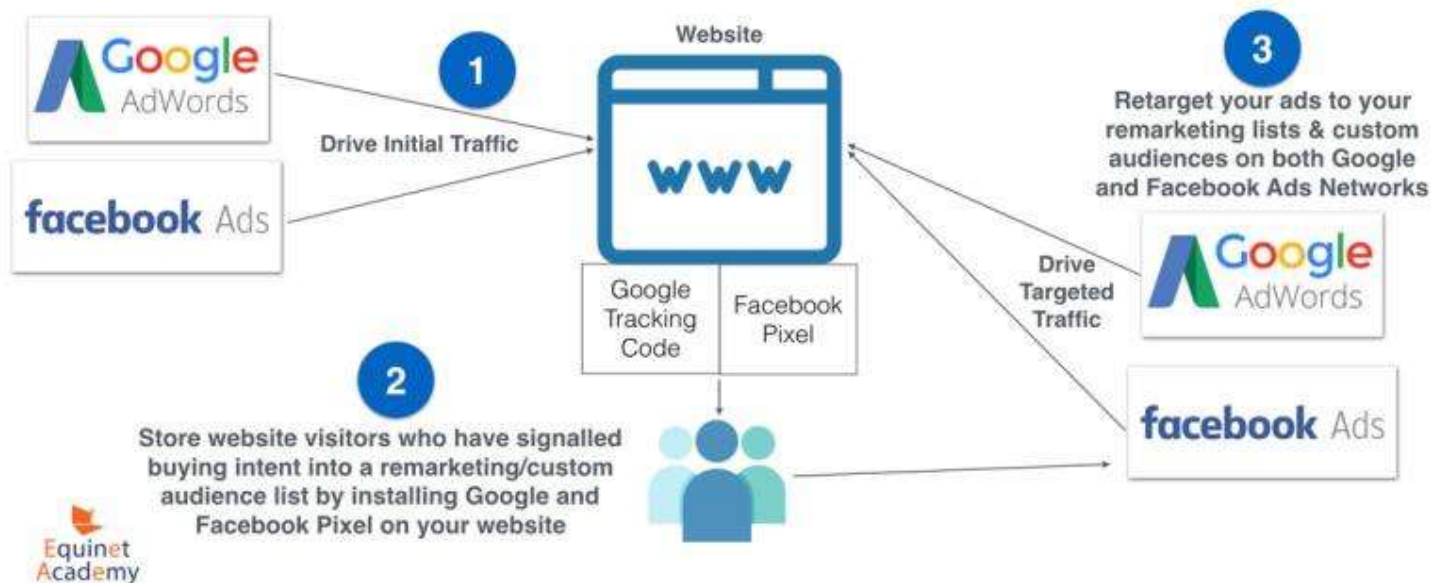
**Hotels in Rome**

3 nights for the price of 2

2. Some time later they visit a football site and an offer for cheap hotels in Rome appears

Les sites qui utilisent ce type de services (par exemple, remarketing / reciblage) doivent respecter les lois applicables lorsqu'ils fournissent des informations à l'utilisateur par le biais de la politique de confidentialité du site, qui requiert un consentement préalable.

## QU'EST-CE QUE LE RECIBLAGE/REMARKETING ?





<https://www.youtube.com/watch?v=9x9FrtAI4M8>



## LE LIEU DE CONCLUSION DU CONTRAT :

- Contrat de consommation : résidence habituelle du consommateur.
- Contrat entre hommes d'affaires : Il est présumé avoir lieu au lieu d'établissement du prestataire de services, mais les parties peuvent convenir de tout autre lieu.

## LES DÉLAIS DE LIVRAISON :

- Sauf accord contraire entre les parties, le vendeur doit exécuter la commande dans un délai maximum de trente jours à compter du lendemain du jour où il a reçu la notification de l'acheteur.

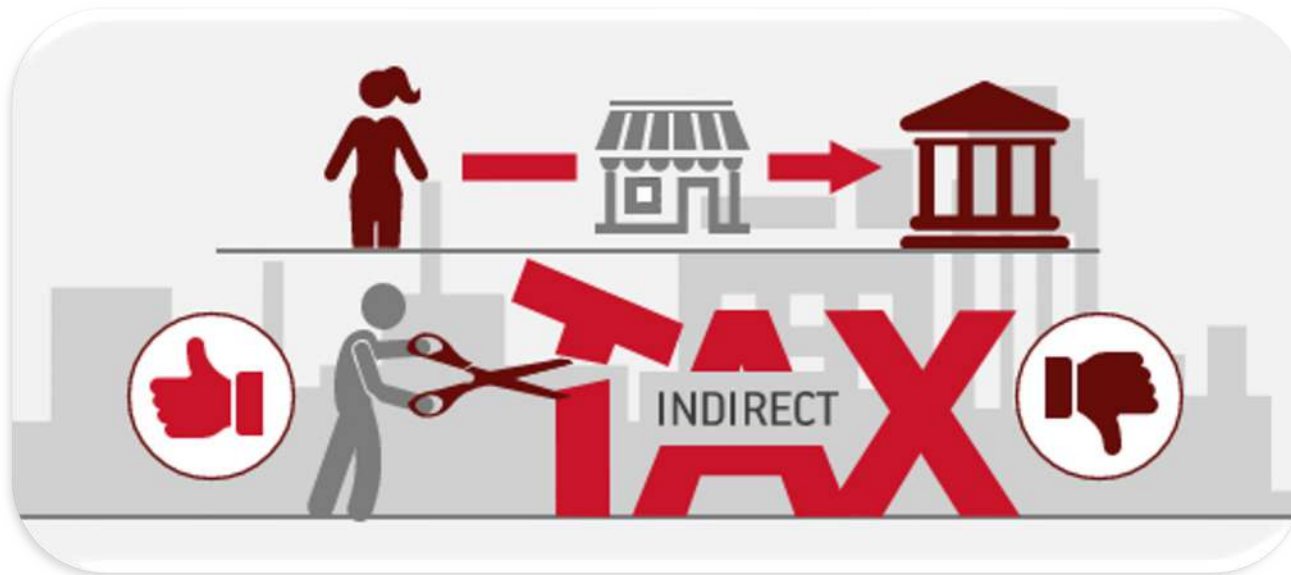
## LES PÉRIODES DE RETOUR :

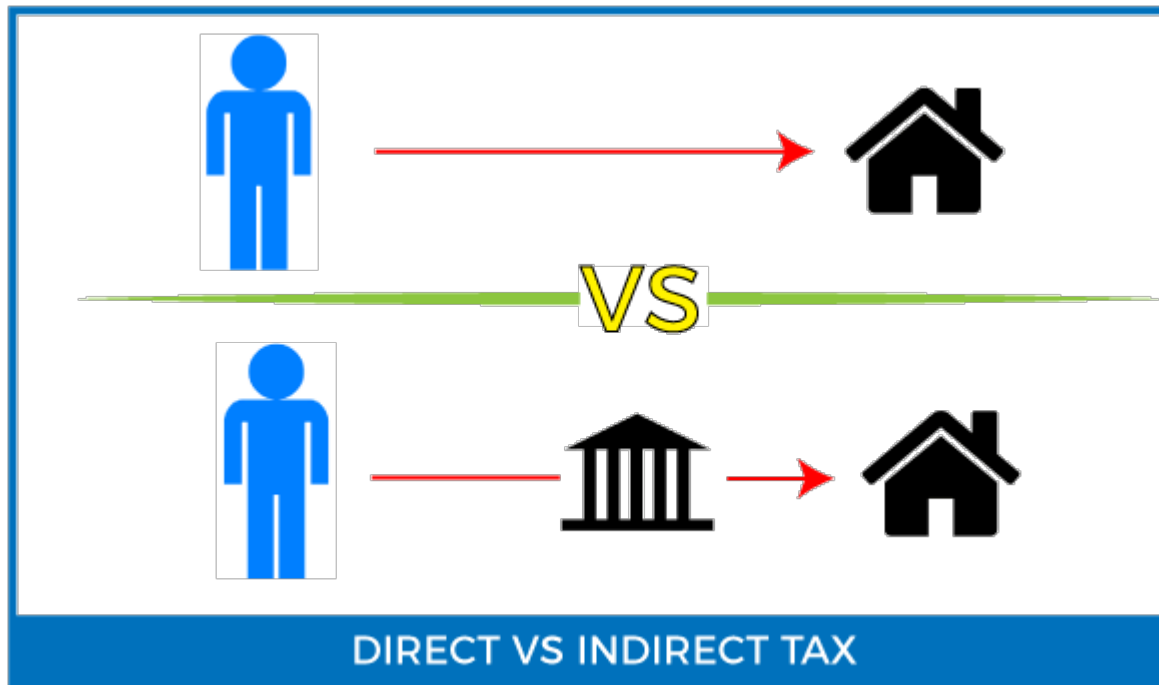
- À compter du jour où l'acheteur reçoit le produit, vous disposez de 14 jours ouvrables pour le retourner.

# ÉLÉMENTS DE BASE DE LA BOUTIQUE EN LIGNE : LA FISCALITÉ DIRECTE



## ÉLÉMENTS DE BASE DE LA BOUTIQUE EN LIGNE : LA FISCALITÉ INDIRECTE







## NOUVEAUX SERVICES AMAZON

VAT Services on  **amazon**

 **amazon** marketplace



## TVA SUR LES SERVICES EN LIGNE

MOSS : Mini One Stop Shop

Le Mini One Stop Shop (MOSS) est un système facultatif qui permet de régler la TVA, un impôt généralement dû dans plusieurs pays de l'UE, dans un seul pays de l'UE.

Les prestataires de services transfrontaliers de télécommunications, de télédiffusion et de radiodiffusion ou de services numériques transfrontaliers à des personnes qui ne sont pas des assujettis peuvent bénéficier de ce régime. Les services envisagés dans le cadre du système de mini-guichet unique sont, entre autres, les suivants :

- Hébergement de sites web
- Fourniture de logiciels informatiques
- Accès aux bases de données
- Télécharger des applications ou de la musique
- Jeux en ligne
- Enseignement à distance.



<https://www.youtube.com/watch?v=y-c8i846994>

Les douanes et le commerce électronique vont de pair. Si l'on veut miser sur les ventes internationales, il faut donc tenir compte de la taxe douanière pour le commerce électronique lors de la facturation de la boutique en ligne.



## Introducción

¿Qué es el nuevo paquete de IVA de comercio electrónico?



## RÈGLEMENT D'APPLICATION DE LA TVA

---





## RÈGLEMENT D'APPLICATION DE LA TVA



Cas : Peter gère la commande d'un entrepôt en Espagne.

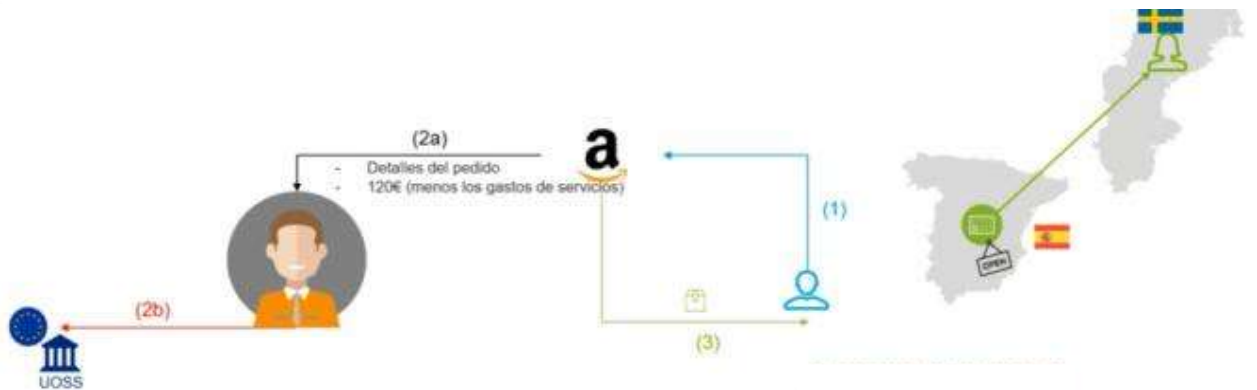


# RÈGLEMENT D'APPLICATION DE LA TVA



Dans ce cas, il ne s'applique pas

# RÈGLEMENT D'APPLICATION DE LA TVA



Dans ce cas, cela s'applique



Stock en Allemagne - Programme  
logistique PANEUROPEEN

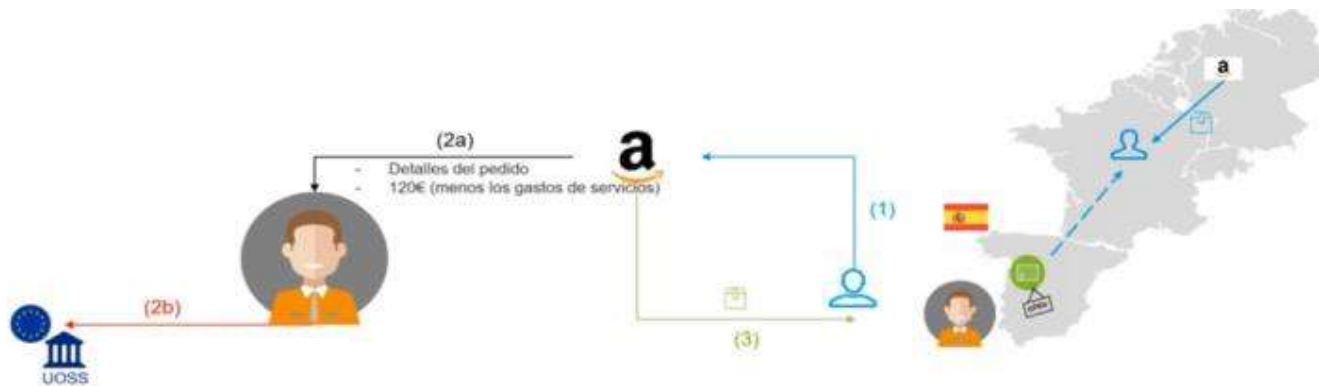
## RÈGLEMENT D'APPLICATION DE LA TVA



# RÈGLEMENT D'APPLICATION DE LA TVA



# RÈGLEMENT D'APPLICATION DE LA TVA



**I. Anmeldung der Umsatzsteuer-Vorauszahlung**

Lieferungen und sonstige Leistungen	Steuerpflichtige Umsätze	Steuer
Steuerpflichtige Umsätze	81 1 578,01	218,10
Umsatzsteuer mit 19 %	86 0	0,00
Umsatzsteuer mit 7 %	35 97,12	6,80
Umsatzsteuer mit 0 %	77 0	0,00
Steuerfreie Umsätze mit Vorsteuerabzug	76 0	0,00
Steuerfreie Umsätze ohne Vorsteuerabzug	41 0	0,00
Umsatzsteuer mit 19 %	44 0	0,00
Umsatzsteuer mit 7 %	49 0	0,00
Umsatzsteuer mit 0 %	43 0	0,00
Steuerfreie Umsätze ohne Vorsteuerabzug	48 0	0,00
<b>Intergemeinschaftliche Erwerbe</b>		
Steuerfreie intergemeinschaftliche Erwerbe	91 0	0,00
Umsatzsteuer mit 19 %	80 24,04	4,57
Umsatzsteuer mit 7 %	93 0	0,00
Umsatzsteuer mit 0 %	95 0	0,00
Umsatzsteuer mit 19 %	94 0	0,00
<b>Leistungsgegenstände als Steuerpflichtiger (§ 13a UStG)</b>		
Umsatzsteuer mit 19 %	46 100	19,00
Umsatzsteuer mit 7 %	73 0	0,00
Umsatzsteuer mit 0 %	84 24,04	4,57
<b>Gesamt</b>		<b>218,10</b>

**ID**

VAT identification number: \_\_\_\_\_

Quarter \*  Year \*

Start date  End date

**Services from Austria and from third countries**

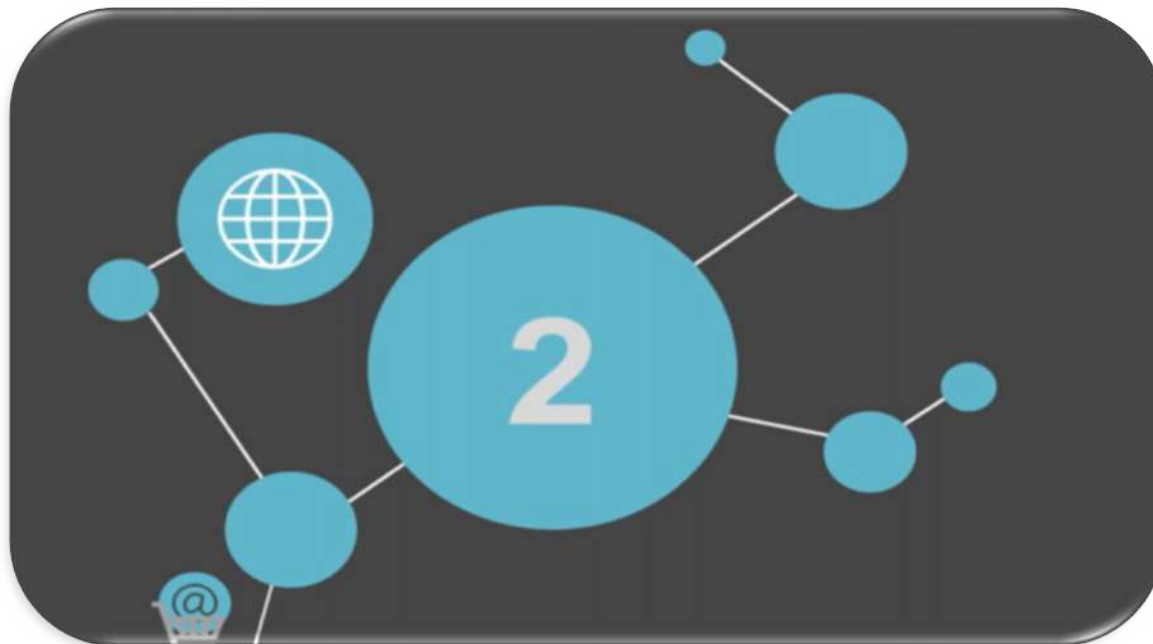
Member State of consumption *	tax rate	Net sales (in €)	+ Tax amount (in €)	- Removed
<input type="text" value="Italy"/>	<input type="text" value="22.00% (STANDARD)"/>	<input type="text" value="98,34"/>	<input type="text" value="21,63"/>	<input type="text" value="Removed"/>
<input type="button" value="Add row"/>				
Total sales tax from Austria and third countries:		<input type="text" value="€ 21,63"/>		
<b>Total sales tax:</b>		<b>€ 21,63</b>		

\*Ejemplo del sitio web austriaco



## RÈGLEMENT D'APPLICATION DE LA TVA

---



Valeur de l'envoi < 150 EUR

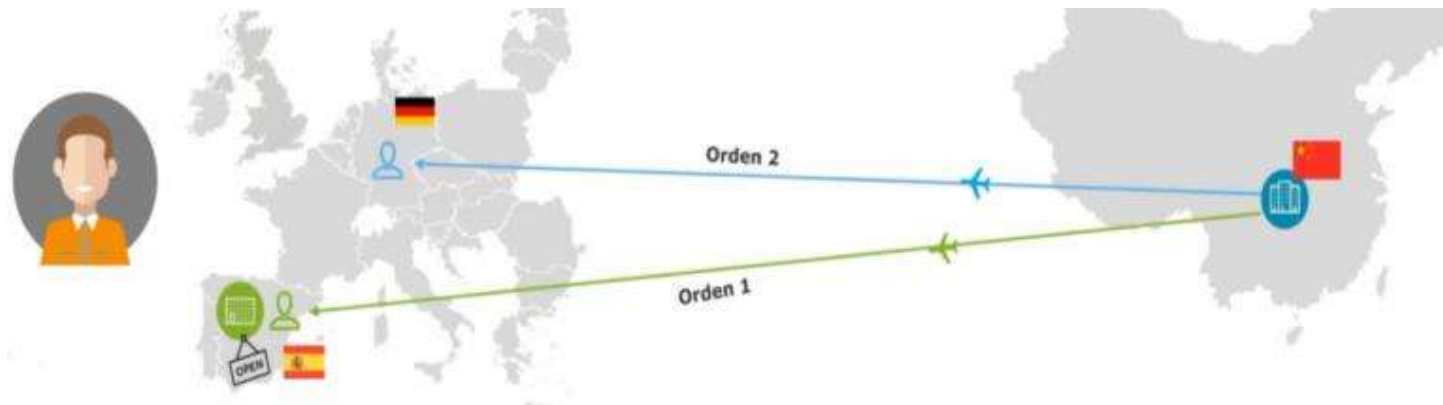
Valeur de l'envoi > 150 EUR

01



02

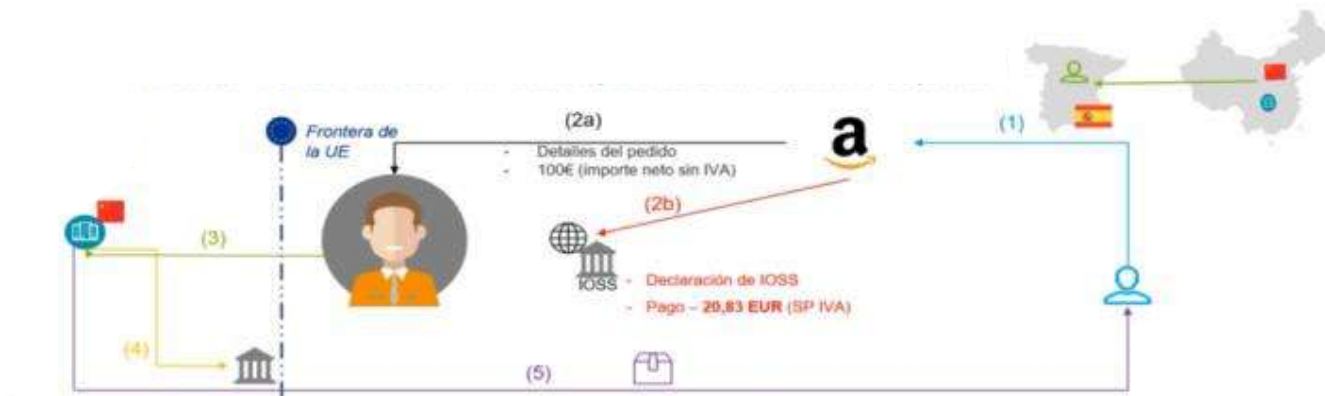
# RÈGLEMENT D'APPLICATION DE LA TVA



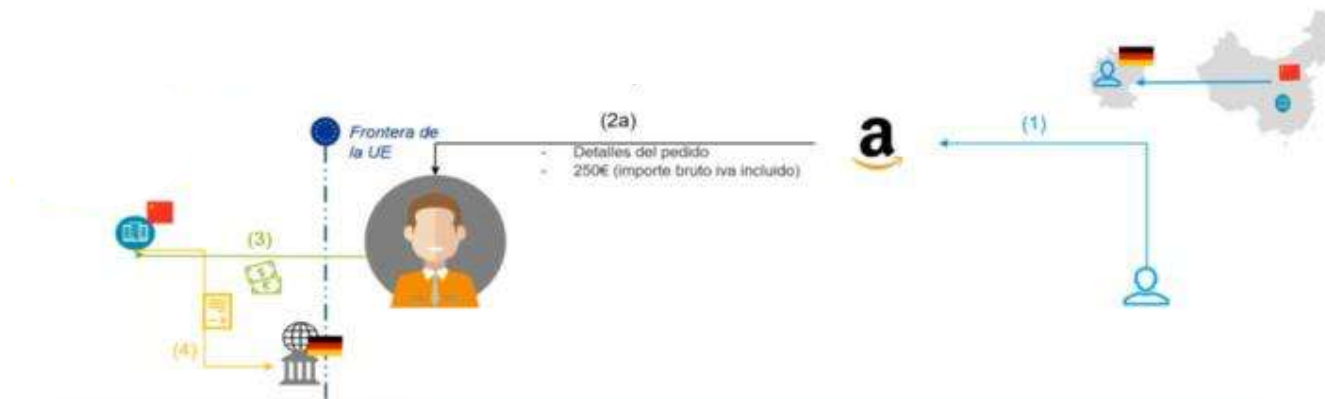
## RÈGLEMENT D'APPLICATION DE LA TVA



TVA à payer par AMZ : 20,83€.  
TVA à payer par Peter : 0,00€.



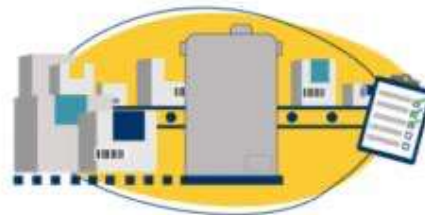
# RÈGLEMENT D'APPLICATION DE LA TVA





## QU'EST-CE QUE LA TAXE DOUANIÈRE ?

Cette taxe douanière est la partie des taxes qui s'accumulent à la suite de l'importation ou de l'exportation des produits. De plus, selon l'utilisation prévue du colis, les douaniers peuvent ajouter des taxes et des frais supplémentaires pour le traitement de ces marchandises.



## QU'EST-CE QUE LA TAXE DOUANIÈRE ?

	Valor del envío (sin incluir transporte y seguro)	Impuestos a pagar	Porcentaje general aplicable
<b>Compras por internet (cuyo remitente es una empresa)</b>	Menor o igual que 22€	Exento de arancel e IVA	0% arancel 0% IVA
	Mayor que 22€ y menos o igual que 150€	Exento de arancel pero sujeto a IVA	0% arancel 21% IVA
	Mayor de 150€	Sujeto a arancel e IVA	2,5% arancel 21% IVA
<b>Envíos entre particulares</b>	Menor o igual que 45€	Exento de arancel e IVA	0% arancel 0% IVA
	Mayor que 45€	Sujeto a arancel e IVA	2,5% arancel 21% IVA

Fuente: Agencia Estatal de Administración Tributaria

## À QUOI SERT LA TAXE DOUANIÈRE ?

- Suivre et contrôler l'entrée et la sortie des marchandises et des moyens de transport à travers les frontières, les eaux territoriales ou l'espace aérien.
- Déterminer et recouvrer les obligations fiscales.
- Empêcher les importations et les exportations illégales.
- Afin d'assurer la prévention, la poursuite et la sanction des infractions douanières.
- Garantir la santé et les conditions de vie des citoyens.
- Fournir des informations statistiques.
- Promouvoir et protéger le développement économique.

## À QUOI SERT LA TAXE DOUANIÈRE ?

Pour appliquer la taxe douanière pour le commerce électronique, la marchandise doit provenir d'un autre territoire douanier et la marchandise doit être définitive, c'est-à-dire qu'elle est destinée à la consommation et n'est pas quelque chose de temporaire.



## QUELS SONT LES CHANGEMENTS À PARTIR DU 1ER JUILLET 2021 ?

### 1. Nouveau seuil unique dans toute l'UE.

Les seuils existants pour les ventes à distance de biens à des acheteurs d'autres États membres de l'UE (35 000 ou 100 000 euros, selon l'État membre) seront supprimés et remplacés par un nouveau seuil de 10 000 euros pour l'ensemble de l'Union européenne.

En dessous de ce seuil, vous pourrez toujours appliquer la réglementation espagnole en matière de TVA à vos ventes transfrontalières. Si vos ventes dépassent ce seuil, vous devrez payer la TVA dans l'État membre où se trouvent vos acheteurs. Mais vous pouvez facilement vous inscrire au guichet unique (OSS), où vous pourrez déclarer et payer la TVA due dans les autres États membres.

## QUELS SONT LES CHANGEMENTS À PARTIR DU 1ER JUILLET 2021 ?

### 2. Fin de l'exonération de la TVA à l'importation.

L'exemption de TVA pour l'importation de biens dont la valeur ne dépasse pas 22 euros sera supprimée. Par conséquent, tous les biens importés dans l'UE seront soumis à la TVA.

Le guichet unique d'importation (IOSS) a été créé pour faciliter et simplifier la déclaration et le paiement de la TVA sur les ventes à distance de biens importés dans l'UE dont la valeur ne dépasse pas 150 euros.

En s'inscrivant auprès de l'IOSS, vos clients apprécieront que le prix qu'ils paient représente le prix final, TVA incluse, sans frais ou charges supplémentaires.

Si vous ne vous inscrivez pas auprès de l'IOSS, la TVA sera payée par votre client lors de l'importation des marchandises dans l'UE.

## LA PROPRIÉTÉ INDUSTRIELLE ET LA PROPRIÉTÉ INTELLECTUELLE SONT DEUX CHOSES DIFFÉRENTES...

- La propriété industrielle régit principalement les produits, les biens de consommation, les brevets et les modèles d'utilité, les signes distinctifs et les dessins et modèles.
- La propriété intellectuelle - la plus mentionnée dans les films et les séries télévisées - régit la paternité d'une création : une composition, un livre, un poème, une peinture, bref, toute "propriété intellectuelle", c'est-à-dire une chose née de la créativité humaine et ayant une valeur immatérielle, qui peut être considérée comme une création de l'esprit avec une partie de la personnalité du créateur et qui, en principe, n'est pas destinée à être produite en série.



Pour protéger les droits de propriété intellectuelle sur Internet d'une entreprise de commerce électronique, il est important de commencer par enregistrer la marque, le nom de domaine et le contenu du site, ces derniers éléments étant protégés par le droit d'auteur. Ensuite, il faut définir le contenu du site, disposer d'un avis appuyant la propriété, indiquer ce que les navigateurs peuvent ou ne peuvent pas faire avec le contenu et, enfin, contrôler l'accès aux informations.



Il est également important de réaliser un inventaire de vos actifs de propriété intellectuelle afin de définir les éléments dont dispose l'entreprise en tant que **brevets** (actifs, demandes ou inventions) ; les éléments qui constituent des droits d'auteur tels que les **programmes informatiques**, les dessins, les œuvres d'art, la musique, les photos, entre autres ; les **signes distinctifs** tels que les logos, les noms commerciaux et les noms de produits ; les **secrets commerciaux** tels que les formules de produits, les listes de clients, les plans d'amélioration technique ; et, enfin, les **contrats**.





## INTELLECTUAL PROPERTY PROTECTION

*for Ecommerce*

Intellectual property (IP) refers to something produced – **an invention, brand, or work of art** – through creativity. Selling online can leave you vulnerable to IP theft. Patents, trademarks, and copyrights can protect you, but what's the difference?



### TRADEMARK

Protects logos, words, and phrases related to a brand, business, or identity. It prevents others from selling or distributing products using the same symbol or brand name.

**EXAMPLES:**


Im'love'it


Logo
Slogan
Name



### COPYRIGHT

Protects individual works of authorship, giving the owner exclusive rights to sell, licence, and distribute the material. Used for music, art, photos, books, etc.

**EXAMPLES:**





Harry Potter
Music
Photo



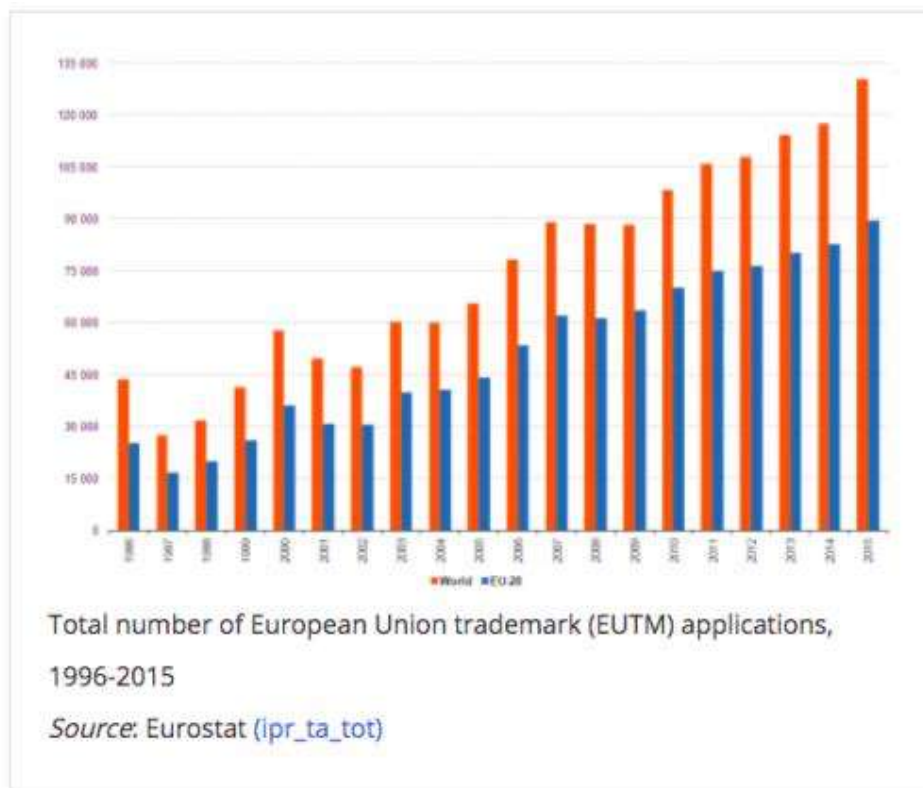
### PATENT

Protects inventions, products or processes, preventing others from manufacturing or selling the invention in the country in which the patent is held.

**EXAMPLE:**



A new method for roasting coffee beans





<https://www.youtube.com/watch?v=EQsZf2G4Sdc>

La signature électronique est un ensemble de données électroniques qui accompagnent ou sont associées à un document électronique et dont les fonctions de base sont :

- ❑ Identifier le signataire sans équivoque
- ❑ Garantir l'intégrité du document signé. Elle garantit que le document signé est exactement le même que l'original et qu'il n'a pas été modifié ou altéré.
- ❑ Assurer la non-répudiation du document signé. Les données utilisées par le signataire pour effectuer la signature sont uniques et exclusives et, par conséquent, il ne pourra pas dire ultérieurement qu'il n'a pas signé le document.



Le processus de base suivi pour la signature électronique est le suivant :

1. L'utilisateur dispose d'un document électronique (un tableur, un pdf, une image, voire un formulaire sur une page web) et d'un certificat qui lui appartient et l'identifie.
2. L'application ou le dispositif numérique utilisé pour la signature fait un résumé du document. Le résumé d'un document volumineux peut ne comporter que quelques lignes. Ce résumé est unique et toute modification du document implique également une modification du résumé.
3. L'application utilise la clé privée pour chiffrer le condensé.
4. L'application crée un autre document électronique contenant ce résumé crypté. Ce nouveau document constitue la signature électronique.

Le résultat de tout ce processus est un document électronique obtenu à partir du document original et des mots de passe du signataire. La signature électronique est donc le même document électronique qui en résulte.

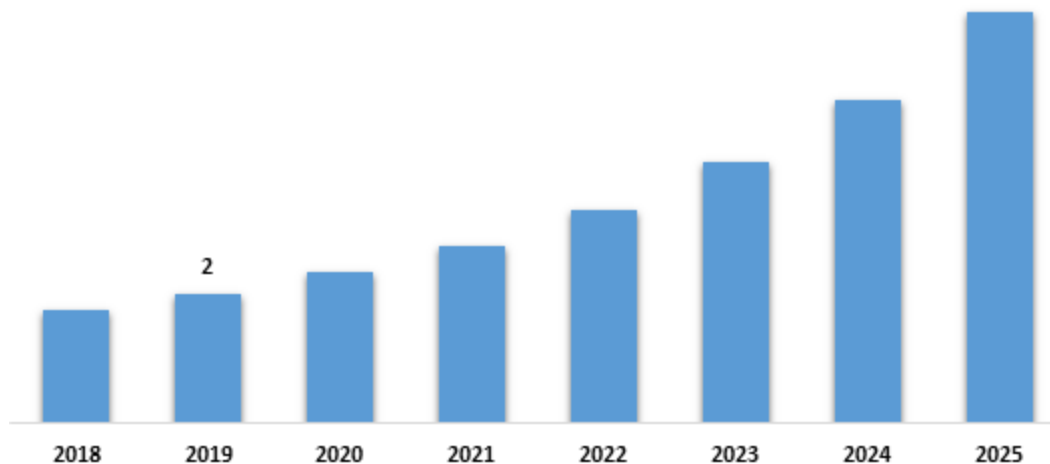
Il fournit trois caractéristiques dans la communication Internet : l'identification du signataire, l'intégrité des données et la non-répudiation.

Voici quelques exemples d'opérations qui peuvent actuellement être effectuées en utilisant la signature numérique :

- ✓ Réalisation de la déclaration de revenus par Internet.
- ✓ Applications dans les dossiers administratifs électroniques
- ✓ Demande de vie professionnelle.
- ✓ Réception de notifications électroniques.
- ✓ Signature du courriel.
- ✓ Signature des factures électroniques.



Global Digital Signature Market, 2018-2025 (USD Billion)



Source: Adroit Market Research ©2020

## 3 Key e-Signature Statistics You Should Know


**FinancesOnline**  
REVIEWS FOR BUSINESS

### 1 Top e-signature benefits for financial institutions

Source: OneSpan/BMO Insights



cut scanning errors



achieve audit efficiency



reduce missing files

### 2 Leading drivers for the adoption of e-signature

Source: JSDigital



### 3 Average implementation time of e-signature by organization size

Source: eSignilla



large enterprises



medium-sized businesses



small businesses

Le marché agroalimentaire américain est, quantitativement et qualitativement, l'un des plus importants au monde : avec plus de 310 millions de clients potentiels - dont 50 hispanophones -, il est également une référence en matière d'introduction de nouveautés et définit des tendances tant du point de vue des consommateurs que de la distribution et du marketing.



- Il existe des règlements sur 168 000 produits.
- Le développement technique est très exhaustif et il existe des protocoles spécifiques pour les crustacés, les jus et les pulpes, les emballages à faible acidité, les aliments acidifiés... Il ne suffit pas de dire "je veux exporter du fromage" : il faut savoir s'il est blanc ou bleu, de quel animal provient le lait, car tous ces facteurs conditionneront les procédures de votre import/export.



## IL EST IMPORTANT DE CONNAÎTRE LES CANAUX...

La distribution est "très professionnelle, micro-segmentée et avec un engagement important dans le marketing".

La majorité des ventes sont réalisées dans des magasins de détail, ce que l'on appelle le "canal hors site", tandis que le reste est produit dans le canal de la restauration ou "sur site", qui englobe tous les points où le produit est consommé directement, comme c'est le cas des bars, des restaurants, etc.





### APRÈS AVOIR EU LE PRODUIT ET CONNU LES CANAUX, LA FDA ENTRE EN JEU...

La **FDA** (Food and Drug Administration). Cet organisme réglemente l'entrée des produits pharmaceutiques, des vaccins, des dispositifs médicaux, des cosmétiques, des produits biologiques, des médicaments et des aliments pour animaux.

La FDA a des bureaux en dehors des États-Unis (en Europe, c'est à Bruxelles), bien que presque toutes les procédures soient centralisées aux États-Unis. Tous les aliments proposés à l'importation aux États-Unis doivent satisfaire aux mêmes exigences que les produits nationaux et à toute autre exigence spécifique liée au produit, à l'étiquetage, à l'enregistrement...

En fonction de notre produit, nous pouvons également devoir tenir compte d'un autre organisme, l'**USDA**, qui réglemente une partie de l'alimentation, plus précisément tout ce qui a trait à la volaille, à la viande ou aux aliments contenant plus de 2 % de viande.

## PRODUITS

Quelles exigences de base la FDA exigera-t-elle pour nos produits ?

- S'ils sont inoffensifs (sans danger) ;
- S'ils sont exempts de toute contamination (microbienne, chimique, saleté,...) ;
- S'ils ont été fabriqués selon de bonnes pratiques ;
- S'ils sont correctement étiquetés
- et s'ils respectent les règles et procédures administratives requises (enregistrement, avis préalable,...).





## L'ENREGISTREMENT DES ÉTABLISSEMENTS

L'entreprise doit également s'inscrire au registre des établissements de la **Food and Drug Administration**.

### Qui doit s'inscrire ?

Chacune des installations. Si vous avez deux usines, ou si l'une fabrique et l'autre emballe, vous devez enregistrer les deux. Si vous vendez votre produit sous une autre marque, vous devez également enregistrer le nom de la marque. Toutefois, si vous avez plusieurs marques, un seul enregistrement suffit car elles appartiennent toutes au même fabricant.

L'inscription est gratuite si elle est effectuée par la même entreprise.

- Ils ont besoin d'un "agent résident américain". Il s'agit d'une personne qui fait office de point de contact entre la FDA et l'entreprise exportatrice. La Chambre de commerce Espagne-États-Unis propose ce service.
- Renouvelez l'enregistrement tous les 2 ans. Il y a une période d'enregistrement les années paires.



## AVIS PRÉALABLE

- La "notification préalable" ou avis préalable est la communication aux douanes américaines qu'un produit va arriver.
- Toutes les entrées comprenant des aliments ou des compléments alimentaires, y compris les échantillons et les entrées dans la zone franche ou en route vers un autre pays, doivent faire l'objet d'une notification préalable.
- Pour les billets de courrier international, un préavis est donné avant l'envoi et un reçu de confirmation doit accompagner le billet.
- La notification préalable peut être envoyée par voie électronique.



## AVIS PRÉALABLE

Dans le cas où les autorités considèrent que le produit ne peut pas entrer aux États-Unis, un AD (Administrative Detention) sera effectué.

- Si cela s'est produit parce que le produit contient un ingrédient interdit, vous devez essayer de renvoyer le produit ou de le détruire.
- S'il a été causé par une erreur d'étiquetage, il faudra la corriger. De nouvelles étiquettes peuvent être imprimées et attachées au produit.
- Un examen AD peut également être effectué si l'entreprise estime que le produit est sûr.

## ÉTIQUETAGE

Les produits doivent être correctement étiquetés. Les informations figurant sur les étiquettes peuvent être divisées en quatre sections :

- PDP (Principal Display Panel). Le visage du produit. Il doit indiquer clairement ce qui est vendu.
- Panneau d'information. Vous devez informer sur les ingrédients, le lieu d'origine, etc.
- Panneau d'information nutritionnelle.
- Informations sur les allergènes.



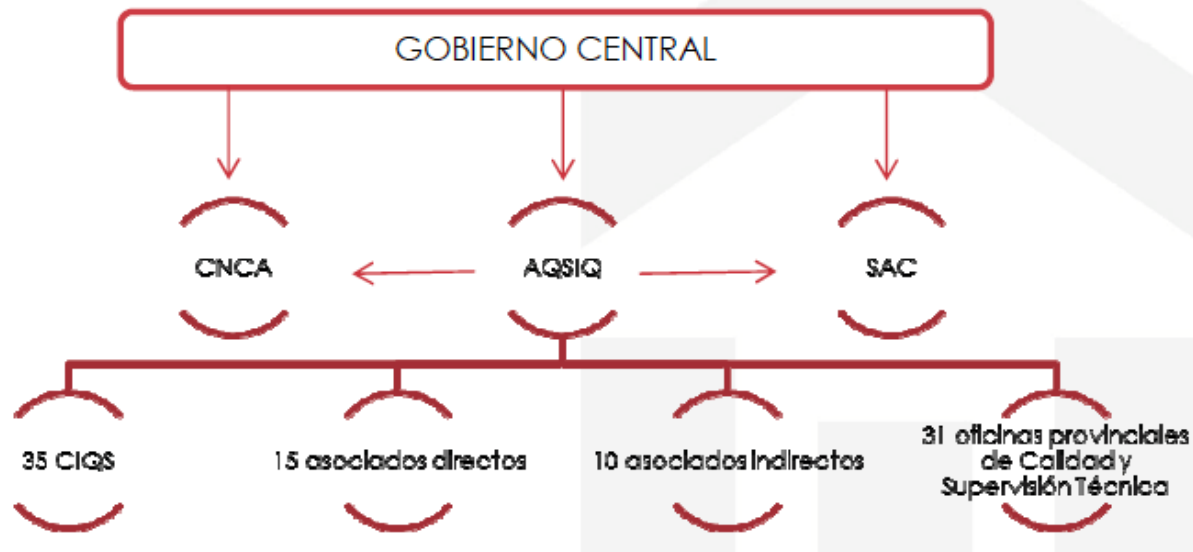
## PROTECTION DES MARQUES DANS L'UE ET EN EUROPE

Si l'entreprise décide d'enregistrer sa marque, ils recommandent de faire appel à un avocat pour l'orienter un peu sur ce qui peut être enregistré et ce qui ne peut pas l'être. La présentation est très claire.

**Tabla 1: Organismos implicados en la normativa agroalimentaria en China**

ACRÓNIMO	NOMBRE COMPLETO	COMPETENCIAS PRINCIPALES
MOA	Ministerio de Agricultura	Supervisión y regulación de la calidad y seguridad de los productos agroalimentarios, aditivos y otros productos agrícolas (pesticidas, fertilizantes, etc.)
AQSIQ	Administración General para la Supervisión de la Calidad, Inspección y Cuarentena	Supervisión de la producción, elaboración, importación y exportación de alimentos y otros productos relacionados ( <i>packaging</i> , herramientas de procesado, envases y embalajes, etc.)
NHFPC	Comisión Nacional de Salud y Planificación Familiar (antiguo Ministerio de Salud, disuelto en 2013)	Supervisión de alimentos y aditivos en el punto de consumo, planificación familiar y concienciación, control de los servicios de salud
CFDA	Administración Nacional de Alimentos y Medicamentos de China	Análisis de la situación general de inocuidad Participación en la elaboración de normativas de inocuidad de alimentos Supervisión de la implementación de las regulaciones
CNCA	Administración de Certificación y Acreditación	Gestión, supervisión y coordinación de las actividades de certificación y acreditación

## : Esquema sobre la coordinación entre organismos implicados en normativa agro-alimentaria en China





- Les produits qui nécessitent un protocole bilatéral qui n'a pas été conclu ou ceux dont les ingrédients doivent passer une analyse de risque ne peuvent être exportés.
- Pour tous les produits dont les ingrédients nécessitent une traçabilité contrôlée par les autorités chinoises, qu'il s'agisse de produits laitiers ou de viande, l'exportateur doit être autorisé par lesdites autorités à introduire ses produits en Chine. Le processus prend un peu plus d'un an entre le début et la publication des entreprises autorisées.



### QUELS PRODUITS PEUVENT ÊTRE EXPORTÉS EN CHINE ?

- En termes généraux, les produits présentant un risque sanitaire réduit ou les produits ayant déjà fait l'objet d'exportations.
- Pour les produits alimentaires à plus haut risque tels que la viande, les produits frais, les animaux et plantes vivants, etc. ; L'ouverture du marché chinois implique la nécessité d'établir des négociations bilatérales entre les autorités sanitaires chinoises et celles du pays exportateur.
- L'AQSIQ, agence compétente, ne négocie pas plus d'un produit par pays en même temps.

## MESURES SANITAIRES ET PHYTOSANITAIRES

- Loi sur la sécurité alimentaire ou Loi sur la sécurité alimentaire 2015
- Loi sur la quarantaine des animaux et des végétaux à l'entrée et à la sortie du pays
- Loi sur la supervision et la gestion de l'inspection et de la quarantaine des aliments importés et exportés
- Règlement spécifique de la supervision et de la gestion de la sécurité alimentaire et autres produits du Conseil d'État